

OVER HET HOUT IS NOOIT DISCUSSIE GEWEEST

VILLA VUURLIJN IN DE STELLING VAN AMSTERDAM

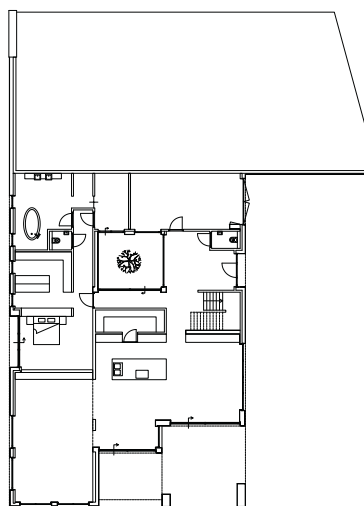
De opdrachtgevers wilden vooral een prachtig huis op een supergave plek op een steenworp van Amsterdam. De gemeente wilde de historische plek behouden maar wel vanuit een positieve grondhouding. Arjen en Koen Hoogeveen van Hoogeveen Architecten ontwierpen een 'opgetild weiland' en kozen vanaf het begin voor een houten gevel.

De Lunawood gevelbekleding verspringt boven de gevelopeningen één plankdikte.

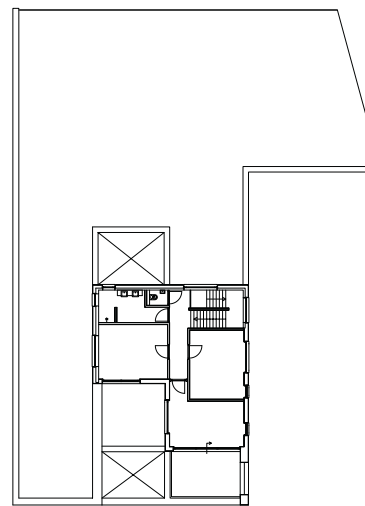
Het is een bijzonder hoekje van de wereld, dat je onder de rook van Amsterdam niet snel verwacht: een dijkje met een vervallen bruggetje dat leidt naar een eiland met wat vervallen bebouwing, een klein oud woonhuis, wat kassen, volkstuinjes en verwilderde natuur. Omsloten door een vrij brede sloot, met daarachter groene weilanden. Toch bestaan zulke plekken nog en kunnen mensen er hun droom verwezenlijken. Er bestaat zelfs een regeling voor: 'Ruimte voor ruimte' geheten: particulieren mogen dit soort verrommelde plekken aanschaffen en bebouwen indien dat een sterke landschappelijke meerwaarde oplevert. Daar komt bij dat we hier op historische grond staan, bij het dorp de Kwakel en het gelijknamige fort. Het dijkje voor het eiland blijkt een onderdeel te zijn van de Stelling van Amsterdam. De Stelling van Amsterdam is een verdedigingslinie van 135 kilometer lang, gelegen op 15 tot 20 kilometer rond Amsterdam. De Stelling omvat 45 forten en is aangelegd tussen 1881 en 1914.

Vuurlijn tussen forten Fort De Kwakel ligt tussen Fort bij Kudelstaart en Fort aan de Drecht. Beschut achter een dijkje tussen Kudelstaart en Drecht kronkelt het weggetje de Vuurlijn, waarover detachementen soldaten zich verplaatsten van het ene fort naar het andere. Bij dreigend gevaar konden manschappen hun geschut opstellen bij batterijen aan de Vuurlijn. Zo voorkwamen ze dat de vijand tussen de forten door zou sluipen. Uit overwegingen van historisch besef moeten daarom de zichtlijnen, die de soldaten vanaf de dijk gehad hebben, zo veel mogelijk gehandhaafd blijven. Ook over dit rommelige eiland. In het gebied, door de gemeente 'Weidezone' genoemd, moet bebouwing zoveel mogelijk uit het zicht verdwijnen. Het open karakter van het landschap en de cultuurhistorische betekenis ervan als schietveld van de fortenring staan voorop bij ruimtelijke ontwikkelingen.

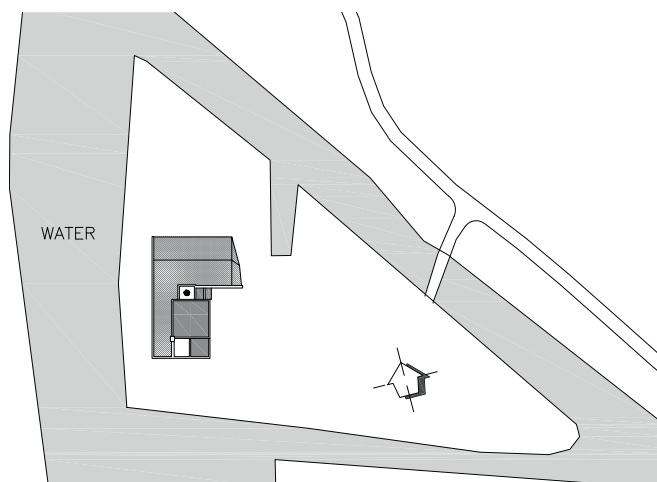
'Het is gewoon een gave plaats voor een prachtige villa, en zo staan de opdrachtgevers er ook in', legt Arjen Hoogeveen uit. Zijn Amstelveense architectenbureau, met tien medewerkers waaronder zoon Koen, ontwerpt en begeleidt tal van bouwprojecten. Zoals villa's als de onderhavige, maar ook hoogbouwprojecten en bijvoorbeeld renovaties. Hoogeveen: 'Ik heb een voorkeur voor bouwen met hout, in het bijzonder in houtskeletbouw, al hebben we ook wel eens kruislaaghout toegepast. Bij deze villa was kruislaaghout qua constructie nooit aan de orde. Houtbouw, dat moet je in een initiële fase met elkaar willen, als opdrachtgever en ontwerper. In dit geval had de opdrachtgever vooral een mooi, strak huis in gedachten, dan kom je toch eerder op meer gebruikelijke bouwmaterialen als staal, beton en steen uit. Wel was er vanaf het begin, ook bij de opdrachtgever, het plan om de villa vergaand te integreren met zijn omgeving.'



BEGANE GROND



VERDIEPING



Het graslandschap is doorgezet als sedumdak over de zijde van de Vuurlijn.



FOTO'S: JOHN LEWIS MARSHALL



Binnentuin in oosterse sfeer.

Het donkere Lunawood is in drie breedtematen toegepast



Donker hout laat het gebouw nog meer opgaan in de omgeving.



FOTO'S: JOHN LEWIS MARSHALL



Onder een groene heuvel Conform het beeldkwaliteitsplan heeft de architect de woning grotendeels landschappelijk ingepast door het doortrekken van het graslandschap als sedumdak over de zijde van de Vuurlijn en het oostelijk gedeelte. Kijkend vanaf de Vuurlijn is hierdoor de woning minimaal te zien. Dat dak heeft een indrukwekkende helling van dertig meter lengte naar een hoogte van 6 meter.

‘Het is een proces van drie jaar geweest, met het steeds weer indienen van nieuwe tekeningen, wijzigingen door krijgen en die weer verwerken’, vertelt Hoogeveen. ‘Dat klinkt lastig en ambtelijk en dat was het ook, maar het overleg is ook steeds constructief geweest. Het hoofdidee is steeds overeind gebleven. Correcties kwamen onder andere op het volume. In één van de ontwerpen was de woning in totaal 2100 kuub, dat is uiteindelijk teruggebracht tot 1600 kuub, nog altijd goed leefbaar.’ In de loop van het ontwerpproces ontstond aan de voorzijde een schijnbaar gesloten gevelbeeld met een overdekt terras op de begane grond en twee terrassen op de etage.

Gevel met thermisch verduurzaamd naaldhout

Voor de gevelbekleding werd al snel gekozen voor thermisch verduurzaamd hout. Hoogeveen: ‘Het was de beste manier om aan te sluiten bij het omringende riet en kreupeelhout. Je moet op een locatie als deze niet voor zo’n witte, gepleisterde gevel kiezen. Dat misstaat. Donker hout, naar zwart neigend, laat het gebouw nog meer opgaan in zijn omgeving.’

De keuze van de Hoogeveens viel in eerste instantie op gebrand hout of red cedar. Maar ook bij dit project was het budget niet onuitputtelijk en uiteindelijk is gekozen voor Lunawood, thermisch gemodificeerd naaldhout, geproduceerd door de gelijknamige firma, één van de grootste op het gebied van thermisch gemodificeerd hout ter wereld in Finland. Het verduurzaamde hout wordt in Nederland geïmporteerd door Gras Gevelproducten. Het hout wordt in dit geval al donker gebeist aangeleverd en in het werk nog een keer geschilderd.

‘We hebben gekozen voor drie breedtematen, die afwisselend op het raggelwerk worden aangebracht. We hebben behoorlijk moeten rekenen om het ritme goed uit te laten komen met de vensters, loggia’s en gevelopeningen’, aldus Hoogeveen. Aan de zijkant is boven de gevelopeningen een verspringing van één plankdikte ontworpen zodat het gevelbeeld daar iets doorbroken wordt. ‘Zo



Trap van Kroatisch eikenhout.

zorg je voor een optisch effect dat de gesloten wand verlevendigt,’ legt Hoogeveen uit.

Luxe in bescheidenheid

Het huis biedt alle mogelijke luxe aan de bewoners. De ‘heuvel’ bestaat voor een deel uit opgeworpen aarde. In de heuvel is de garage ondergebracht en een deel van de technische ruimten. Het huis wordt verwarmd met een lucht-water-warmtepomp, de benodigde elektriciteit wordt grotendeels gewonnen uit zonnepanelen op het dak. Ook is er een ruime sauna, die toegang geeft op een bescheiden binnentuin in oosterse sfeer. Aan de westkant, met uitzicht over de weilanden, zijn de privévertrekken voor de hoofdbewoners, een echtpaar. Een trap, op maat gemaakt van Kroatisch FSC gecertificeerd eikenhout, leidt naar de verdieping. Daar zijn de kamers voor de twee zoons des huizes. Beide kamers hebben hun eigen balkon en uiteraard is er een badkamer. De ruimten zijn in de toekomst dus ook zeer geschikt als gastenverblijf.

Beneden zijn de gezamenlijke ruimten, drie geschakelde en toch zelfstandige kamers voor eten, koken en de salon. De laatste en grootste ruimte heeft het meest weidse uitzicht en deels een hoogte van ruim zes meter. Hoogeveen: ‘Je bent op een gegeven moment zo aan het puzzelen en schuiven met die volumes dat je, zeker als opdrachtgever, niet meer zoveel gevoel hebt bij hoe groot het nu eigenlijk gaat worden. Ik ontwerp wel eens grotere huizen, maar dit is toch echt een zeer ruim huis. In de loop der tijd zul je dat als bewoner steeds meer gaan ontdekken, terwijl het door zijn vormgeving nooit als groot en leeg zal aanvoelen.’ •

JAN MAURITS SCHOUTEN

Locatie: Vuurlijn 7 De Kwakel. **Architect:** Hoogenveen Architecten, Arjen en Koen Hoogeveen. **Constructeur:** De Ingenieursgroep. **Aannemer:** AWG realisatie, De Kwakel. **Gevelbekleding:** Lunawood, via Gras Gevelproducten. **Bruto inhoud:** 1600 m³ **Oplevering:** september 2019.