



Hoofdentree en achtergevel: geaccidenteerde symmetrie.

VAN DRALEN KOMT DRAAIEN

GEMEENTEWERF AMSTELVEEN



Waarom mooi als onogelijk altijd voldeed? De Amstelveense plantsoenendienst had iets nodig voor elementaria als zaadopslag, machinestalling, rudimentair kantoorwerk en simpel schaften. Architect Arjen Hooegeveen ontwierp een veelkantige houten monoliet, en zie, iedereen is verbaasd, verrast en verblijd.



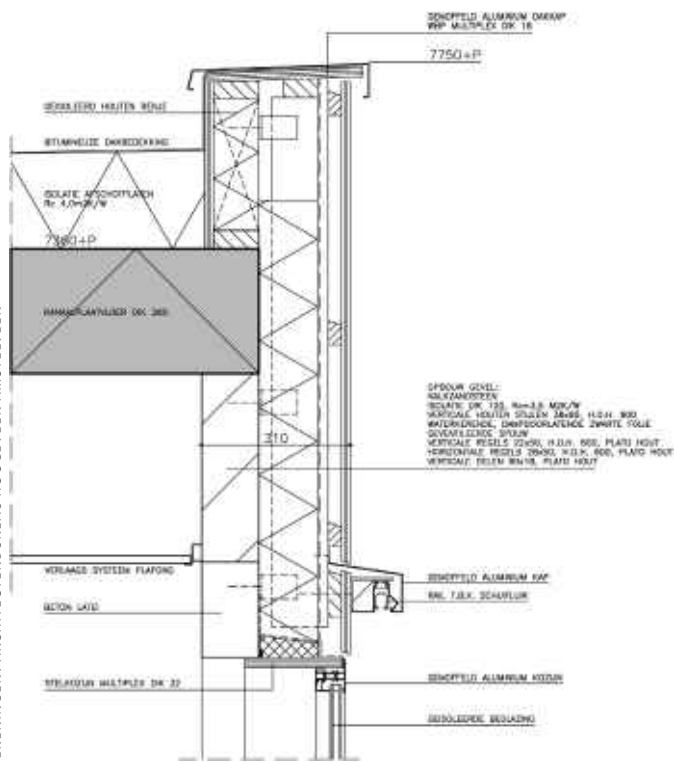
FOTO: LUKK KRAMER AMSTERDAM

Je hebt van die gebouwen die hun bestaan louter aan een bepaalde functionaliteit ontleenen. Ze mogen haast van geluk spreken dat ze er zijn. Alhoewel, wanneer je goed rondkijkt, dan zijn ze er in alarmerend groten getale. Een troost voor de ogen zijn ze nooit. Meestal zijn het emotieloze gebouwen waarin je niet wilt zijn, en daarop is het ontwerp dan ook helemaal vermiserabeld. De ergste en grootste mausoleums staan op industrieterreinen en in kantorenparken: zoals alle steden en dorpen hun begraafplaatsen hebben, zo hebben ze ook allemaal hun architectuurkerkhoven. En het is er even stil.

Loodsachtige bouwsels Kleinere grafzerken staan merendeels solitair verspreid, op achteraflocaties die slechts een enkeling kent en die jij slechts tegenkomt op verre wandeltochten of snorrend op je peddelwiel. In de loop van het verval wekken de vaak loodsachtige bouw-

sels, al naar de grauwe lelijkheid toeneemt of omslaat in plotse schoonheid, hetzij stevige weerzin, hetzij wankele weemoed. In het laatste geval worden het stopplaatsen, waar je even uitrust van het gezonde wandelweer of de tegenvallende windverwachting, onwillekeurig voel je je voorzichtig op je gemak. *To be or not to be - what is the answer?*

Amstelveense uitvinding De gemeente Amstelveen steekt graag de nek uit en schakelde het plaatselijke Architectenbureau Hoogeveen in, toen er sprake begon te zijn van een nieuwe vestiging voor de plantsoenendienst. De locatie was strategisch gekozen: dicht bij de vier heemparken Dr. Jac. P. Thijssse-, Dr. Koos Landwehr- en Broersepark, De Braak en bij het Amsterdamse Bos en sportpark Overburg. Heemparken, een Amstelveense uitvinding, zijn natuurofstellingen met alleen inheemse



FOTO'S: LUIK KRAMER AMSTERDAM

planten. De gemeentewerf, die provisorische voorzieningen in genoemde heemparken overbodig maakte, moest de pleisterplaats worden voor de medewerkers van Wijkbeheer Noord, die zich in de wijken Patrimonium, Elsrijk en Randwijk onder meer bezighouden met het onderhoud van het openbaar groen. Daarnaast dient de accommodatie om geïnteresseerden van over de hele wereld te ontvangen en, inclusief excursies, te informeren over de heemparken.

Leefomgeving lekkergroen De eerste besprekingen dateren al van 2005, wat aangeeft dat voor zo'n in principe simpel gebouw heel wat uren door de tijd zijn gestroomd vooraleer de realisatie feit is geworden. Dat had niet alleen te maken met langlopende inspraakprocedures om de protesten van de omwonende burens te beugelen - zij wensten in hun leefomgeving lekkergroen geen monstroom -, maar ook met de kosten die uit de pan rezen, doordat ze in een ander daglicht kwamen te staan. Hoe langer het duurt, hoe groter de kans dat nog meer pannen op het fornuis komen borrelen, en dan zijn de rapen al snel gaar.

En dat geschiedde: bankencrisis, economische crisis, bouwcrisis, landencrisis, het dominospel waaraan iedereen sinds 2008 noodgedwongen meedoet en dat maar geen winnaar oplevert.

Detail gevel-dak.

Plattegrond verdieping.

Hoofdentree: studie in strepen en lijnen.

Lange adem Behalve creativiteit moet een architect absoluut één andere eigenschap hebben: een lange adem. Architect Arjen Hoogeveen heeft beide in ruime mate. Tijdens het gesprek over de gemeentewerf is hij een en al onverstoortbaarheid: 'Tijdens een lezing deed collega-architect Koen van Velzen eens de uitspraak dat een aangepast ontwerp per definitie altijd beter is, ook een derde of vierde versie. Die stelling heb ik altijd onthouden, om niet ontmoedigd te raken.' Het eerste ontwerp werd als te duur afgewezen en een paar jaar gebeurde er niets. Toen kwam de gemeente op kousenvoeten langs en vroeg bedeesd of het plan nog wel bij hem leefde en of hij een minder uitgebreid ontwerp wilde maken. Dat was dus geen enkel probleem. 'Het programma was sterk vereenvoudigd, ja, haast gehalveerd. Maar als je iets na enkele jaren weer fris oppakt, heb je een veel beter begrip van wat de essentie van de opgave is en dan creëer je daar ook naar.' En zo werd het een gedicht, naar het aforisme *Dichten is afleren* van J.C. Bloem, wiens verzameld werk in één handzame bundel past.

Rubiks kubus Al is de gemeentewerf (12 x 20,70 m) geen alzijdig vierkant en ziet hij er zelfs aan alle kanten anders uit, toch doet hij onmiddellijk aan de Rubiks kubus denken, die na veel passen en meten (wentelen en draaien) als een deur in het slot valt: alles klopt, niets wijkt af.



Hoogveen kan het ook zelf niet helemaal verklaren. 'Als je voor de tweede keer een puzzel legt, dan vallen de stukken veel sneller en beter op hun plaats, vooral ook als het om een vereenvoudigde variant gaat. De formulering is krachtig, de uitstraling compact, de uitvoering sympathiek. Het ging lekker, het voelde goed, het zat als gebeteld.' De onopvallend opvallende perfectie wordt dubbel benadrukt, enerzijds doordat het hele volume is overtrokken met verticale open gevelbekleding van fijnbezaagd FSC-gecertificeerd Plato Vuren, gemodificeerd houtproduct van duurzaamheidsklasse 1, en anderzijds doordat het op het eigen terrein als een pontificaal beeldhouwwerk midden in de ruimte is geplaatst.

Prachtige symmetrie Veel was eigenlijk niet nodig. Beneden moest de hardware een plaats krijgen: machinestalling, zaadopslag (400 soorten), gereedschappen. Op de verdieping moest de software onderdak vinden: kantine, kleedkamer met douches en toiletten voor de heren, kleiner 'boudoir' met minder sanitaire voorzieningen voor de enkele dame die beroepsmatig in de grond wroet en wiedt, twee kantoortjes voor de opzichters en een technische ruimte. Door de belijnde houten bekleding (onbehandelde genagelde delen van 90 x 18 mm met tussennaden van 7 mm breed) valt de prachtige symmetrie van de gevels direct in het oog. Alleen de achtergevel heeft twee

tegenstrijdig ten opzichte van elkaar verspringende horizontale kozijnstroken. Als de elektrisch te bedienen luiken (identieke Plato-gevels in deels gevellange aluminium onder- en bovendorpels) er voor zijn geschoven, is ook hier de eenheid vrijwel hersteld. En 's morgens ontluikt het gebouw weer.

Opperste helderheid Toch kennen de gevels op microniveau veel variatie in accenten en inspringingen. Omdat het programma op de verdieping iets groter is dan beneden, kon de voorgevel boven de garagedeuren een overstek zijn en zo eigenlijk ook een soort uitkijkpost over de bosachtige omgeving. Aan deze zijde zit dan ook de

De kantine. De oranje gietvloer trekt de hele sfeer in één geweldige beweging op.

'PASSEND MAKEN IS ARTICULEREN OP DE JUISTE PLAATS'



kantine. Om daar voor een beter zicht op het panorama nog iets loggia-achtigs aan toe te voegen, vond de architect absurd: de mensen zitten toch de hele dag al buiten? Uitkragingen staan altijd wel ter discussie, omdat ze wat meer kosten. Het overstek hier houdt de garage eronder droog en ziet er mooi uit, dus was het een hamerstuk. Aan de zijgevels loopt het door alwaar het in een mooie knikbeweging een ensemble vormt met de omtimmerde trap-



pen, de een is hoofdentree, de ander achteringang en tevens extra vluchtrap. 'Omdat het gewone betonnen standaardtrappen zijn, kun je er ook twee in het ontwerp opnemen,' stelt Hoogeveen nuchter. 'Door ze samen met het doorlopende overstek houtomhullend te articuleren krijgt het gebouwtje, ook door de symmetrie, z'n opmerkelijke helderheid.'

Ambachtelijke kleermaker De achtergevel, waar je tegenaan kijkt als je het terrein opkomt, is geschubd. Een grote, lichtjes geprononceerde rechthoek tussen de trappenhuizen en boven de plint geeft subtiel de kern van het gebouw aan. Hier is ook het best te zien dat de Plato-delen, als extra ademgevend accent, in vijf lagen boven elkaar zijn aangebracht. Zelf vergelijkt Hoogeveen de kleine en grotere verschillen in detaillering, zoals ook de onderling verschillende neggekanten van de kozijnen, met het uiterst precieze werk van de ambachtelijke kleermaker: met eenvoudige middelen is een maatpak in elkaar gezet. 'Passend maken is articuleren op de juiste plaats.' Met twee trappen werd ook ruimtewinst gecreëerd: een

Aan beide zijgevels loopt het overstek door alwaar het in een mooie knikbeweging een ensemble vormt met de om-timmerde trappen.

Garage met kantine boven. De luiken zijn elektrisch te sluiten: binnen donker, buiten hout.

gang en zelfs een portaal zijn niet nodig, omdat je er aan beide kanten uit kunt.

Geweldige beweging Door de dominantie van het hout lijkt het alsof de hele gemeentewerf in dit materiaal is uitgevoerd. 'Eigenlijk is alles van hout, in één maat. Dat is het fijne van dit materiaal: je kunt gewoon doordetaileren. Hout is zachtheid, logica, gemak.' In werkelijkheid gaat het om een constructie van kalkzandsteen vellingblokken en dito elementen, een betonnen beganegrondvloer en een verdiepiings- en dakvloer van respectievelijk breed- en kanaalplaten. De kozijnen zijn van aluminium. Ook binnen is alles eenvoudig, maar smaakvol en adequaat uitgevoerd. Op de 'leefverdieping' ligt een oranje gietvloer, waarvan de gloed en de kleur niet alleen goed bij het hout passen, maar die ook de hele sfeer in één geweldige beweging optrekken. Je humeur wordt er onmiddellijk beter van. Voor weinig geld is haast een villaatje tussen de parken gecreëerd. •

HANS DE GROOT

Locatie: Amsterdamseweg 271, Amstelveen **Opdrachtgever:** Gemeente Amstelveen (amstelveen.nl) **Ontwerp:** Architectenbureau Hoogeveen Amstelveen (architectenbureau-hoogeveen.nl) **Constructeur:** Bartels Ingenieursbureau Utrecht (bartels-global.com/nl) **Aannemer:** Witkamp Bouw Almere **Plato Vuren:** Heuvelman Hout Ouderkerk a/d IJssel (heuvelman-hout.nl) **Bouwoppervlak:** ± 500 m² **Bouwperiode:** April - augustus 2011 (Opening: maart 2012) **Bouwkosten:** ± € 420.000,-