



FOTO'S: WWW.JOHNLEWISMARSHALL.COM

*Architect Hoogeveen:  
'De gevel mag geen opper-  
vlakig laagje zijn, maar moet  
geladen zijn met inhoud.'*

Architect Arjen Hoogeveen zoekt een antwoord: 'Het is geen gebouw dat je moet zien, maar een configuratie die je moet beleven. In het stedelijk plan konden we ons goed vinden, zodat we ons volledig op ons ontwerp konden concentreren. Vaak gaan architecten morrelen aan het stedenbouwkundig kader, omdat ze dit instinctief als een knellend keurslijf ervaren. Daar gaat zoveel energie mee

heen, dat dat ten koste gaat van je eigen werk. Nu konden we er helemaal in duiken, zodat we met ongelooflijk veel passen en meten - maar daar hadden we de tijd voor - het maximale naar boven konden halen.' Aan Maximus is echter niet te zien dat er druk aan is gepuzzeld, zo vanzelfsprekend ligt het erbij: ijl, aantrekkelijk, natuurlijk, op een lichte verhevenheid in het terrein.

# ENIGMA PAPENDORP



KANTORENCOMPLEX MAXIMUS  
LEIDSCHER RIJN, UTRECHT

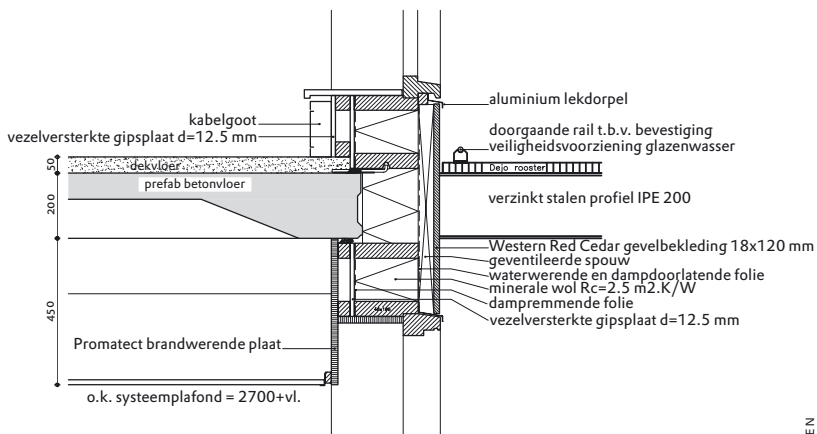
In kantorenpark Papendorp te Utrecht, vol gebouwen in mannelijk stoere materialen, staat het vierlaagse complex Maximus in hout en glas er haast vrouwelijk bij: schuchter en bekoorlijk zijn de woorden, maar aanwezig, ja uitermate krachtig kloppen eveneens. Want het vierkant en de rechthoek, verbonden door een corridorstreep, en het strakke lijnenspel van de gevels zijn eigenlijk masculiene vormen. Welk raadsel speelt zich hier af?

**Voortschrijdende inzichten** Papendorp, nabij de Prins Clausbrug van Ben van Berkel, is onderdeel van Leidsche Rijn, zuidwestelijke uitstulping van Utrecht en grootste nieuwbouwinspanning van Nederland. Hier worden tot 2015 30.000 woningen neergepland voor 80.000 mensen in een reeks van acht woonwijken die elk weer anders geaard zijn, al naar de voortschrijdende

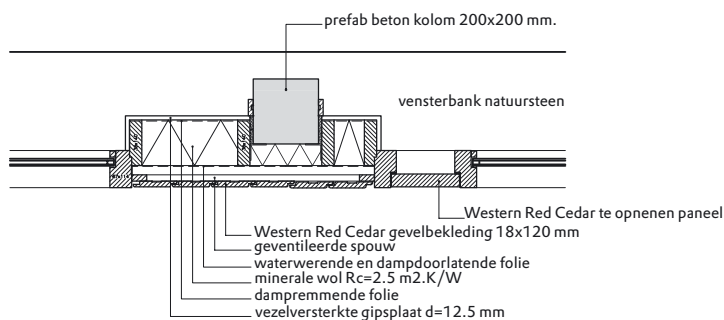
inzichten tot het moment van de bouw. Ook is er plaats voor 40.000 werkenden op vier bedrijventerreinen en in twee winkelcentra. Gemikt wordt op een contrastrijk maar harmonieus samengroeien van aangetroffen archeologie (een Romeinse weg, dito schepen en wachttorens), historie (monumentale boerderijen, oude lintbebouwing, dijken, hoogbejaarde bomenrijen), groen dooraderd met



De zuiver schone gevels hebben geen draaiende delen. In plaats daarvan zit naast elk kozijnelement een verticaal klepraam in de vorm van een plank.



Verticaal kozijndetail.



Horizontaal kozijndetail.



Detail klepraam, dat voor de beluchting zorgt.

TEKENINGEN: ARCHITECTENBUREAU HOOGVEEN AMSTELVEEN

waterlopen en sloten, en de enerverende 21ste eeuw. De ligging is een voltreffer: centraal in het land en dicht bij snelwegen, de stad Utrecht en de Utrechtse Heuvelrug. Twee nieuwe treinstations, het Randstadspoor, drie bruggen, fietspaden en buslijnen optimaliseren de bereikbaarheid. Duurzaam bouwen krijgt ingang in onder meer de opvang van regenwater, energiezuinige straatverlichting en stadsverwarming. Midden in het gebied komt het Leidsche Rijn Park, gekoppeld aan grotere en kleinere parkplukken elders.

**Openluchtmuseum** Om de kwaliteit te handhaven is op Papendorp parkmanagement ingevoerd. Het stedenbouwkundig plan gaat uit van een stedelijk ogende kern met daaromheen kantoren en bedrijven in het groen. Een openbaar wandelpad er dwars doorheen is voor iedereen en voor werknemers die hun twaalfuurtje nuttigen in de benenwagen. Een opvallende verschijning is het volkstuincomplex Groenewoud met 150 perceeltjes. Toch blijft het vreemd, deze scheiding van wonen en werken. Aan alles is te zien dat de series hogere en lagere kantoorgebouwen zorgvuldig en waardevol zijn ontworpen, maar ze staan er, door de orthogonale opzet van het gebied en door de weinig mededeelzame gevelmaterialen, als monolieten bij, alsof je te doen hebt met een modern openluchtmuseum waarin elk object bewust apart is gezet. Wellicht dat er mettertijd nog levendige dialogen en snaakse kwinkslagen over en weer gaan.

**Op risico gegund** In die zin is Maximus, zoals het daar met z'n warme western red cedar uitstraling in het parklandschap staat, een verademing om te zien. Pleinachtige bilinga dekken bieden een volmaakte omzoming. Bewegelijk met Belgische kalksteenbrokken gevulde schanskorven contrasteren subtiel met de onwrikbare strakheid van de gevels. In het talud gaat goeddeels een parkeergarage voor 112 auto's schuil. Erachter ligt een rondende plas er rimpelend bij.

Dat het kantoor niet achthoog in de lucht torent, maar is opgeknipt in een vierkant (36 x 36 m) en een rechthoek (14,60 x 60 m), vermeerderd de vriendelijke aanblik. Ook commercieel is deze tweekeuzemogelijkheid aantrekkelijk. Architectenbureau Hoogeveen uit Amstelveen ver-

kreeg de opdracht van Kroon Vastgoed te Zeist. Die had enkele van haar projecten gezien en was bepaald gecharmeerd, zoals van de villa-achtige kantoorpaviljoens Berg en Bosch in Bilthoven met z'n sfeervolle houtuitstraling; zie Het Houtblad 8/2005. Even dreigde het project niet door te gaan, maar na geschuif met andere Papendorplocaties en gewijzigde ontwerpen, ging het plan in werking. Hoogeveen: 'Uiteindelijk hebben ze het ons op risico gegund, omdat ze het gewoon leuk vonden. Veel hout was geen bezwaar, dat hadden ze goed bestudeerd.'

**Huiskamerachtige inrichting** Een verdere beperking was het constructiesysteem, gekozen vanwege de bouwsnelheid: CD20, een prefab betonnen tafelstructuur op stramienen van 3,60 x 7,20 m, met op elke hoek een slanke kolom (200 x 200 mm) en vloeren van slechts 200 mm dik. 'Ondanks de smalle afmetingen is het systeem vrij rigide, je kunt er bijvoorbeeld geen overstekken mee maken. Maar ook hier hebben we gezwegen en alle aandacht gericht op wat mogelijk is binnen deze simpel-

## BEWEEGLIJK GEVULDE SCHANSKORVEN

### CONTRASTEREN MET DE STRAKKE GEVELS



heid.' Het scheelde dat het interieur leeg moest worden opgeleverd, ter aankleding door de toekomstige huurders, al heeft Hoogeveen in het vierkant een cellenkantoor vermeden en een meer huiselijke inrichting à la Berg en Bosch geschapen. Wel is het western red cedar binnen in het entreegebied doorgezet, ook op het plafond; de trapleuningen naar boven zijn in dezelfde houtsoort. Bovenal heeft hij er echter naar gestreefd het daglicht op z'n mooist naar binnen te halen door de buitengevels verdiepingshoog in te vullen met hsb-elementen. De hoogte van de ruimtes (3,50 m) blijft door de systeemplafonds op 2,70 m redelijk op peil. Het resultaat is een prachtig open structuur met veel uitzicht naar buiten in de beste traditie van Open Bouwen. Het licht stroomt overal weldadig naar binnen.

**La Tourette** Voor de gevels vond Hoogeveen inspiratie bij Le Corbusiers klooster Sainte-Marie de La Tourette

De hoofdentree bevindt zich onder de verbindingsgang; links en rechts achter de schanskorven de parkeergarage.



Dat het kantoor niet achthoog in de lucht torent, maar is opgeknipt in een vierkant en een rechthoek, vermeerdert de vriendelijke aanblik.

**Locatie:** Van Deventerlaan Papendorp-Noord (Leidsche Rijn), Utrecht **Opdrachtgever:** Kroon Vastgoed Zeist ([kroongroup.eu](http://kroongroup.eu)) **Huurders:** GlaxoSmithKline Consumer Healthcare (vierkant); Vitens (rechthoek) **Ontwerp:** Architectenbureau Hoogeveen Amstelveen ([archhoog.nl](http://archhoog.nl)); Arjen Hoogeveen, Arjen Westerhuis, Jacco van Wengerden, Erik Grootveld **Aannemer:** Bouwbedrijf Midreth Mijdrecht ([midreth.nl](http://midreth.nl)) **Constructeur:** Van der Vorm Engineering Maarssen **Western red cedar kozijnen:** Timmerfabriek Bouwbedrijf Midreth Mijdrecht **Hsb-gevels, western red cedar gevelbekleding:** Houtskeletbouw Alphen ([ravanleeuwen.nl](http://ravanleeuwen.nl)) **Bilinga:** BBN Bouwmaterialen Hoorn ([bbnbouwmaterialen.nl](http://bbnbouwmaterialen.nl)) **Bebouwd oppervlak:** 7.000 m<sup>2</sup> **Bouwperiode:** Januari 2006 - december 2006 **Bouwkosten:** ±€6,1 miljoen

(1953) in Eveux-sur-Arbresle bij Lyon, waarin zorgvuldig geproportioneerde, horizontaal doorlopende ramen met zijluik verdiepingshoog voor de lucht- en lichtdoordringing zorgen. Een ander schuin oog ging naar de Oostenrijkse architect Dietmar Eberle die ruimtelijke zuiverheid en vrije indeelbaarheid paart aan materialen in hun natuurlijke staat en vormen tot hun intensiteit gestileerd. Zie zijn appartementengebouw Solid op IJburg.

De architect geeft de paradox van z'n eigen gevelraadsel aan. 'De gevel is de grens tussen binnen en buiten, die moet je aangeven maar ook opheffen, zodat de bewoner een binnen-buitengevoel ervaart. De gevel reikt tot ver voorbij zichzelf. De compositie ervan is daarom heel belangrijk: het mag geen oppervlakkig laagje zijn, maar moet geladen zijn met inhoud.'

**Vernuftige vondst** De western red cedar kozijnen hebben, onderling iets verschoven, twee maten om een ritmische spanning te creëren. Ze tonen bijzonder zuiver en schoon, omdat er geen draaiende delen in zitten. Dat zou een extra stel stijlen hebben betekend. 'Het ontbreken van stijlen is stijlvol.' In plaats daarvan zit, met dank aan Le Corbusier, naast elk kozijnelement steeds een verticaal klepraam in de vorm van een plank, dat ook weer onderdeel uitmaakt van de western red cedar gevelbekleding (fijnbezaagd, 18 x 120 mm), een zowel functioneel als esthetisch vernuftige vondst. Dit luchtluk bespaart tevens een hoop beeldverstorende toevoegingen als doorvalbeveiligingen. De gevel is nu exact wat hij moet zijn. Maar ook is het in zekere zin een dubbele gevel. Als beëindiging van de verdiepingen steken verzinkt stalen persroosters uit de gevel, een ondergrond waarop de glazenwasser de ramen kan lappen. Aan de grens van de roosters zijn meer op gevoel dan op verstand glaspanelen (1,2 x 3,2 m) geplaatst, dubbele platen met een witte folie ertussen. Ze geven mooie groene accenten aan de gevel en doen hem tegelijkertijd vervagen. Ook als je van binnen naar buiten kijkt, speelt deze gewaarwording: de zon wordt geweerd én je staat in de zon.

**Stapje extra** De gevelelementen zelf, van PEFC-gecertificeerd vuren, zijn vervaardigd door Houtskeletbouw Alphen, de FSC-gecertificeerde western red cedar kozij-

nen en klepramen werden toegeleverd door bouwer Midreth uit Mijdrecht die over een eigen timmerfabriek beschikt. Midreth zet graag een stapje extra, complimenteert de architect. Ze maakten ze zoals hij ze graag zag uit massief hout, hetgeen her en der wat hoofdbrekens kostte. Het eindresultaat was echter optimaal. Wel is het kozijnhout armer geschaafd dan gewoonlijk (met een stompe hoek, red.), omdat western red cedar een hogere uitzettingsgraad heeft dan bijvoorbeeld een kozijnhoutsoort als meranti. Ook Heino Wels, bedrijfsleider bij Houtskeletbouw Alphen, spreekt laconiek over de niet geringe inspanning. 'De bijzonderheid van de gevelelementen was weer niet zo, dat dat veel extra aandacht vroeg. We hebben de kozijnen erin gezet en er op locatie 1.910 m<sup>2</sup> western red cedar op genageld.' Het geveltimmerwerk is door beide met veel liefde en zorg geproduceerd, ook de nagelkoppen liggen keurig op de bekleding. Deze is brandwerend behandeld met Magma Firestop en daarna met Olympic stain in een speciale transparante menging om de houtkleur te bewaren.

## DE ZON WORDT GEWEERD ÉN JE STAAT IN DE ZON



**Achteloosheid** Dezelfde hoge kwaliteit geldt voor het FSC-gecertificeerde bilinga dek, voor een deel ook het dak van de parkeergarage. Als menselijk gebaar van de architect loopt het western red cedar van de kantoorgevels hierin door. Op een basisconstructie van betonnen kolommen en stalen l-liggers zijn bilinga balken (59 x 220 mm) gevlijd, waaraan de voorgeboorde delen (28 x 145 mm) zijn geschroefd. De tussenruimtes (20 mm) zorgen voor een natuurlijke ventilatie. In principe is het plankier niet bedoeld om te belopen, maar dient het als overgang tussen gebouw en landschap, wat het stedenbouwkundig plan ook voorschreef.

Hoe dan ook, het kantoor Maximus blijft moeilijk uit te leggen. Het is van een achteloosheid die zowel verbazing als bewondering wekt: het valt gelijk met zichzelf, in zichzelf besloten en geheimzinnig als een vrouw. ■

HANS DE GROOT