



FOTO: FRIDTJOF VERSNEL AMSTERDAM



KANTOORPAVILJOENS
BERG EN BOSCH BILTHOVEN

ADEMEN IN HET BOS

De vriendelijk ogende paviljoens sluiten aan bij de bosrijke omgeving.



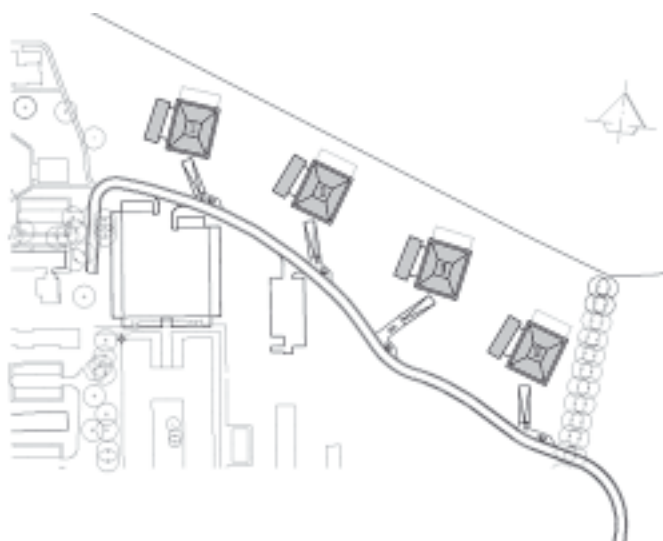
FOTO'S: WWW.JOHNLEWISMARSHALL.COM



Paviljoen IV in opbouw: simpele ordening van stalen kolommen en vuren/lariks liggers.

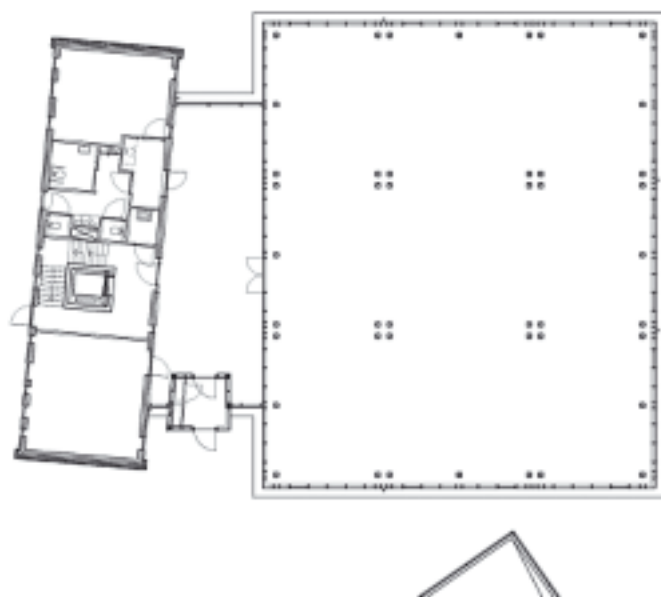
Feiten en getallen

Locatie: Prof. Bronkhorstlaan 10, Bilthoven **Opdrachtgever:** Delta Lloyd Vastgoed Amsterdam **Ontwerp:** Architectenbureau Hoogeveen Amstelveen; Arjen Hoogeveen, Mark Westerhuis, Marko Dubbeld **Aannemer:** Wessels Zeist BV **Constructeur:** van der vorm engineering maarsse bv **Gelamineerde vuren/lariks liggers, lariks gevelbekleding:** Houtgroep van Drimmelen BV Zwijndrecht **Vuren/Oregon pine kozijnen:** Timmerfabriek De Mors BV Rijssen **Vuren lattenplafonds:** Derako International 't Zand **Bouwperiode:** December 2002 - december 2003 (- maart 2006) **Bouwkosten (per paviljoen):** €1,26 miljoen (incl. installaties, excl. btw)



Situatieschets.

Plattegrond begane grond. Kern met vaste voorzieningen (lift, trappenhuis, garderobe, toiletten, opslag, kopieerinstallatie, installaties, doorgang parkeerkelder, een enkel kantoor), entreegebied en vrij indeelbaar kantoorgebied.



TEKENINGEN: ARCHITECTENBUREAU HOOGEVEEN AMSTELVEEN

Werken is weleens een loden last, maar in een bosrijke omgeving immer een lieve lust. In park Berg en Bosch, even ten noorden van Bilthoven, zijn vier kleinschalige kantoorpaviljoens gepland, die flauwtjes gestaffeld in het lommer verscholen liggen. Twee paviljoens zijn inmiddels opgeleverd, de andere twee verwachten voltooiing.

Het park van 33 ha ontleent z'n naam aan het gelijknamige sanatorium dat daar vanaf 1933 tbc-patiënten frisse lucht en onderdak bood. De benodigde gebouwen werden gefinancierd door de Katholieke Arbeidersbeweging, de natuur leverde de aankleding met naaldbomen. Het gebouwencomplex was ruim opgezet, zodat er plaats was voor vierhonderd patiënten. Naar de toenmalige geneesheer-directeur prof. dr. W. Bronkhorst is de laan genoemd waaraan nu de kantoorpaviljoens liggen. Rond 1980 werd het sanatorium een algemeen medisch centrum, dat echter in 1993 failliet ging. Sinds die tijd worden de gebouwen, waarvan een deel is afgebroken, versplinterd bevolkt door diverse medische instellingen in disciplines als orthopedie en plastische chirurgie.

In 2002 vatte ontwikkelaar Delta Lloyd Vastgoed het plan op misschien wel negen bedrijfspanden op het terrein te realiseren. Gezien de omgeving moesten de uiteindelijke vier een paviljoenachtig karakter krijgen. Diezelfde genaalde entourage schreef als vanzelf hout als constructie- en esthetisch materiaal voor, zo stelt ontwerper Arjen Hoogeveen van Architectenbureau Hoogeveen uit Amstelveen. De ontwikkelaar had daartegen geen enkel bezwaar, die beschouwt de vriendelijk ogende projecten nu als paradepaardjes.

Vrije architectuur De ontwerpfilosofie van Hoogeveen, 'iets moois maken met licht en ruimtelijkheid', is duidelijk af te lezen aan de vier kantoren. De paviljoens die nog in opbouw zijn, tonen een ongelooflijk heldere en simpele spreiding van stalen kolommen en vuren liggers. In de interieurs van de gereede exemplaren overvalt je een aangenaam gevoel van ultieme lichtheid door de zorgvuldige compositie van hout, het vele glas in gevels en binnenwanden en het kleurenensemble dat zich, flauw verlopend, uitstrekt tot en met de vloerbedekkingen. Je hebt haast de neiging er als een vliegtuig in rond te lopen, zoveel armslag heb je.

Het vergt niet alleen veel denkracht, maar ook veel rede-neerkunst om dergelijke projecten letterlijk en figuurlijk van de grond te krijgen. 'Ik heb sterk de behoefte vrije architectuur te maken in plaats van gevangen te zitten in het keurslijf van opdrachtgevers. Te vaak kiezen die voor

*Openingsfoto:
Eerste verdieping: een gesti-
leerde worp mikado-stokjes.*

traditioneel of ze willen, om maar wat te noemen, een deur links waar dat zowel conceptueel als in de praktische beleving een regelrechte misvatting is.'

Woningscenario Daarom heeft hij aan zijn portefeuille van woning- en utiliteitsbouw, restauratie en renovatie, interieurs en stedenbouwkunde nu ook projectontwikkeling toegevoegd. Daarbinnen is hij in alle vrijheid bezig met een tot in details uitgewerkt woningscenario dat equivalent is aan een gewoon huis, ook qua prijs, maar dat veel meer mogelijkheden biedt qua grootte en ruimteverdeling. Zo kun je bouwen tot aan de schutting of binnenin een mooie patio creëren. Het heeft geen modulaire opzet, want dat is te star. En ook met Wild Wonen heeft het niets te maken. 'Dan komt er altijd een stukje smakeloosheid van de leek-bewoner in.'

Free floor space De grootste ruimtewinst in de paviljoens is geboekt door alle blokkerende vaste voorzieningen in een kern opzij te zetten, zoals lift, trappenhuis, garderobe, toiletten, opslag, kopieerinrichting, installaties, doorgang naar de parkeerkelder en een enkele directiekamer. Vloerverwarming in de kantoren is een verdere besparing op ruimtebeslag. Dit idee van *free floor space* is ontleend aan architect Lord Norman Foster, die het is gaan toepassen in wolkenkrabbers. Daardoor wordt een grote transparantie en een vrije indeelbaarheid bewerkstelligd. Hoogeveen: 'Je loopt anders steeds tegen de standaardmaten 5,40 x 7,20 m aan.' Zodra je binnenkomt, zie je in één oogopslag de ruimtes en routes, zodat er geen plaats is voor verwarring of opgeslotenheid. Deze preoccupatie komt bij Hoogeveen ook hieruit voort dat hij veel interieurs ontwerpt, waardoor je veel indringender met de ruimte op zich wordt geconfronteerd en die veel specifieke leert organiseren. Derhalve was het ook geen enkel probleem in paviljoen I drie bedrijven onder te brengen, zonder dat ze elkaar in de weg zitten: Certoplan, NCP Certificatie en Aglaia, Biomedical Ventures. Nummer II heeft kennisinstituut Cibit Adviseurs/Opleiders met zeventig werknemers helemaal voor zichzelf opgeëist. III en IV, waarin medisch getinte organisaties komen, worden opgewaarderd met wat verbeterde details en een grotere lift waarin bedden passen.

Worp mikado-stokjes De paviljoens zijn onderkelderd in beton om de auto's aan het zicht te onttrekken (23 parkeerplaatsen elk). Daarbovenop zijn de kantoren verzezen in een opbouw van lichtgrijze stalen kolommen (200 x 200 mm) en langs- en dwarsliggers van gelamineerd vuren (200 x 600 mm, maximale overspanning 7,20 m), die transparant middelbruin zijn afgewerkt. De



De werknemers hebben hun houtrijke kantoren even toegewijd ingericht met (houten) meubiliair: bewijs van hun tevredenheid.



Entreepartij: ensemble van materialen.



Entree met lariks wand die zich buiten voortzet, en bijpassende balie. De loopbrug verradt een verschil in verdiepingshoogte.

kolommen zijn op de verdieping doorgekoppeld en bereiken een hoogte van zo'n 8 m. De knooppunten zijn allemaal stijf, zodat ter verdere helderheid windverbanden konden ontbreken. In de vertrekken binnen is in de liggers van flexibel vuren de ventilatie opgenomen. Waar ze uit de gevel steken, zijn ze van duurzamer gelamineerd Siberisch lariks; de kopse kanten zijn voorbehandeld. Op de eerste verdieping steken ze nogal robuust naar buiten, pal onder het superslanke dakoverstek vloeien ze prachtig verjongd met deze beëindiging mee. Het overstek is aan de onderkant strak betimmerd met vurentriplex. De verdieplingsliggers ondersteunen een omloop van stalen persroosters, die ten dele een uitwijkplaats voor het personeel, maar vooral een platform voor de glazenwasser is. Tezamen met het dak effectueert de galerij een nadrukkelijke horizontaliteit.

De liggers zijn overal in het zicht gelaten, die op de verdieping onder het dak vormen een ingewikkeld creatief patroon. Als inspiratie diende een gestileerde worp mikado-stokjes. Het resultaat roept ook andere, situationele beelden op: de nerven van een boomblad of houtjes in het bos. 'Raap je ze op, dan heb je het gebouw.'

Feestelijk opschitteren De houtconstructie is ingevuld met verdieplingshoge, horizontaal gekoppelde kozijnen van gevingerlast en gelamineerd vuren. Aan de buitenzijde zijn ze afgedekt met lichtgrijze aluminium strips die bij een bepaalde lichtval feestelijk opschitteren. De drukte der ranke stijlen brengt opnieuw het mikado-spel in herinnering. De verdieplingsvloer bestaat uit kanaalplaten, aan de gevels gevat in stalen randbalken. De zorgvuldigheid waarmee de architect bij zijn ontwerp te werk is gegaan, blijkt ook hieruit, dat de kerngebouwtjes met de algemene voorzieningen subtiel zijn verschoven ten opzichte van het kantoordeel, net als - in groter verband - de paviljoens I en III ten opzichte van II en IV. Hoogevenen beargumenteert: 'Je zoekt toch de perfectie: in plaatsing, in materialisering, in detaillering.' De kern is ingevuld met kalkzandsteen. Aan de entreekant is de gevel bekleed met natuurleien in wild verband. Binnen het eenheidsstreven zijn ze van redelijk groot formaat en in semihoutkleur. De lange zijgevel is verticaal voorzien van melkachtig behandelde Siberisch lariks gevelbekleding (25 x 102 mm). In het enorme vlak lichten oranje Oregon pine kozijnen op, smal maar verdieplingshoog. Boven op de kern staat een uiterst strak doosje, omrand met dezelfde gevelbekleding. Deze onttrekt installaties aan het oog, een elegante oplossing.

Meubelstukken De entreepartij, middelaar tussen kern en kantoordeel, ligt iets terug, ook aan de achterzijde. Uit de glasrijke wand steekt een prachtig meubelstuk, de eigenlijke ingang. Ook deze is verticaal betimmerd met transparant afgewerkte Siberisch lariks latten in dezelfde afmetingen, evenals de langsgevel van de kern. De geschroefde delen lopen van buiten in de entreehal door en vandaar in één strakke beweging weer naar buiten, een subliem en zeer bevredigend effect. Kom je binnen - paviljoen I is het voorbeeld -, dan kun je meteen rechtuit het bos weer inkijken, omdat de achterwand geheel uit glas bestaat. Ook de balie is een waar meubelstuk, bezet met dezelfde lariks latten en bekroond met berkentriplex als werkblad. De toegangswand naar het kantoordeel bestaat eveneens grotendeels uit glas. Datzelfde, al of niet in een Oregon pine kozijn, geldt voor de algemene deuren. De gelamineerde liggers onder de verdieplingsvloer steken hier, zoals buiten, door. Opvallend element is een stalen loopbrug die vanuit de kern lichtjes oploopt naar het kantoordeel, wat wijst op een verschil in verdieplingshoogte. Hoogevenen glimlacht: 'Het is eigenlijk niks, maar zo ontstaat wel een klein avontuurtje.' Ook het plafond is van hout: transparant gebeitste vuren delen in breedterichting geordend. De onderzijde van de loopbrug heeft dezelfde delen, in de lengterichting. Donkergrijze plavuizen leggen de basis en het contrast.

Op scherp gezet De beide kantoorverdiepingen kennen een heerlijk open gebied met links en rechts de kantoren. Rechtdoor lopend eindig je bij een grote algemene ruimte. Op de begane grond ligt zandgeel marmoleum, op de verdieping lichtgrijze vloerbedekking. Het spel wordt hier onverkort doorgezet: veel glas in vuren binnenkozijnen, de middelbruine gelamineerde liggers in volle glorie, een voortzetting van het lichtbruine vuren plafond (gesorteerd in de lengterichting), fragmenten lariks wandbekleding, met berkentriplex gefiniëerde deuren, relingen van esdoorn dat ook elders voorkomt in trapleuningen en loopbrugreling. De werknemers hebben hun kantoren even toegewijd ingericht met (houten) meubiliair: bewijs van hun tevredenheid. Ondanks dat er zeer veel hout in vooral de interieurs is verwerkt, is Hoogevenen erin geslaagd dit zo te gebruiken, dat het nergens irriteert. Op kundige wijze heeft hij ruimte en licht met lijnen, materialen en kleuren op scherp gezet. *