

Kantoor Axians Utrecht
Architectenbureau Hoogeveen, Amstelveen



Het nieuwe kantoor van Axians in Papendorp is op het oog een heel eenvoudig gebouw. Een rechthoekige doos, maar wel een mooie en speelse doos, met een rondom een sterk ritmische geometrische gevel met afwisselend open en dichte gelijkbenige driehoeken. Aan de buitenkant zijn de dichte delen voorzien van geëmailleerd hardglas. Dit glas en het doorzichtige thermopane glas zijn gevat in aluminium kliklijsten.

Jan Bol

De locatie is de hightech kantorenwijk Papendorp, in de noordoostoksel van verkeersplein Oudenrijn. Een locatie die onder strenge supervisie staat van landschapsarchitect Peter Verschuren in samenwerking met West 8. Die strenge supervisie houdt in dat parkeren onder maaiveldniveau gebeurt, onder het gebouw en door groen talud rondom aan het oog onttrokken. Gebouwen op deze locatie en dus ook dit kantoor, staan zo op een groen voetstuk en komen als het ware los uit het landschap. Strenge stedenbouwkundige supervisie betekent ook dat er eisen gesteld worden aan de architectuur. In deze kantorenwijk zegeviert de rechte lijn, in strak orthogonale of in grilliger hoekige structuren. Helaas is het ovale kantoor van Mercedes-Benz Nederland een fremdkörper.

Prefab betonconstructie

Het kantoor van Axians is drie lagen hoog, of vier lagen als je de parkeerlaag onder het gebouw meetelt, en het is heel simpel van opzet. De tijd voor ontwerp en uitvoering was kort. Mede daarom en vanwege eerdere ervaringen in een kantoorgebouw voor dezelfde opdrachtgever, ook locatie Papendorp, werd het snelle CD-20 systeem gekozen.

De hoofdstructuur van de prefab betonconstructie volgens dit systeem heeft een stijve kern, relatief dunne ribcassettevloeren (200mm) en kolommen (200x200mm). Liggers zijn niet nodig in deze constructievorm, hetgeen verdiepingshoogte spaart en meer vrijheid geeft in het verloop van leidingen. Het constructiestramien is tamelijk dwingend, met een raster op een veelvoud van 1,80 meter. De rechthoekige doos van kantoor Axians is op hartlijnen 3 x 7,20 meter diep en 8 x 3,60 meter breed.

Driehoeken

Een rechthoekige doos, op de keper beschouwd is het kantoorgebouw dat. Wel een mooie en speelse doos, met een rondom een sterk ritmische geometrische gevel met afwisselend open en dichte gelijkbenige driehoeken, die in

de basis zijn afgestemd op de stramienmaat van 1,80 meter van de constructie. Daarmee is gevel voor de helft en voor de helft gesloten, een bouwfysisch uitgangspunt. De open driehoeken zijn net als de gesloten driehoeken van vloer tot plafond. Daardoor is er van binnen naar buiten een heel ander uitzicht dan bijvoorbeeld bij een meer traditionele strokengevel.

Het patroon met de driehoeken vindt zijn oorsprong in een eerder ontwerp voor een kantoor op deze locatie met diagonalen, zeg maar windverbanden als zichtbaar constructief element in of voor een voornamelijk glazen gevel voor de eerste en tweede verdieping. Architectenbureau Hoogeveen won met dit ontwerp de meervoudige opdracht.

De gevel is aan de binnenzijde opgebouwd uit een reuzenkozij van gelamineerde grenen liggers en kolommen. De dichte geveldelen bestaan aan de binnenkant uit grenen panelen. Aan de buitenkant zijn de dichte delen voorzien van geëmailleerd hardglas. Dit glas en het doorzichtige thermopane glas zijn gevat in aluminium kliklijsten. Aan de binnenkant heeft de gevel een warme uitstraling vanwege het geeloranjekleurige hout, terwijl aan de buitenkant de architectuur meer koel en zakelijk is.

Interieur

De constructie heeft een stijve kern die doorgaat van parkeerniveau tot en met de tweede verdieping. In de kern zijn zoals gebruikelijk de natte cellen ondergebracht en het verticale transport, de lift en het brandveilige noodtrappenhuis. Rondom de kern liggen de kantoren op de eerste en tweede verdieping aan de buitenrand van de plattegrond, bereikbaar via een verkeerszone rondom de kern.

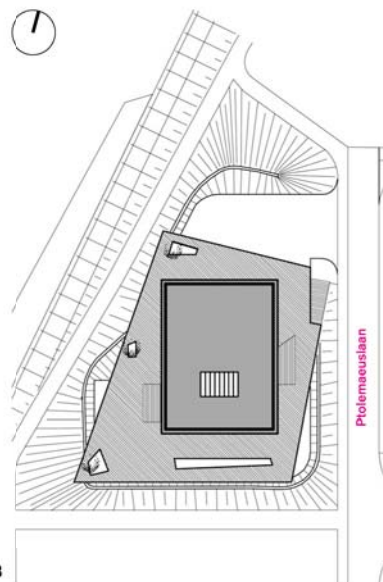
De kantoorindeling is heel transparant gehouden door hardglazen binnenwanden en door een sober interieur met weinig (hoge) kasten. Het is jammer dat voor sommige ruimten die vragen om meer privacy overwogen wordt sommige glazen wanden minder transparant te maken. Een concessie aan de helderheid. De begane grond, die dus in verband met de locatie-eisen zo'n 1,50 meter boven het omringende maaiveld ligt, is bereikbaar via een houten dek dat het hele gebouw omringt en de parkeerzone tot aan de perceelgrenzen afdekt. Op de begane grond is de receptie, een vergaderruimte, de kantine en de nodige opslagruimte.

Aan de zuidzijde van de betonnen kern was er ruimte voor een vide over drie bouwlagen. Daardoor komt er over de volle diepte van het gebouw licht van boven binnen, hetgeen de helderheid van het interieur nog eens versterkt. Door het rechthoekige rechtaan indeling van vloerruimte rondom een kern en door de losse invulling van het werklandschap op de verdiepingen en de flexibele

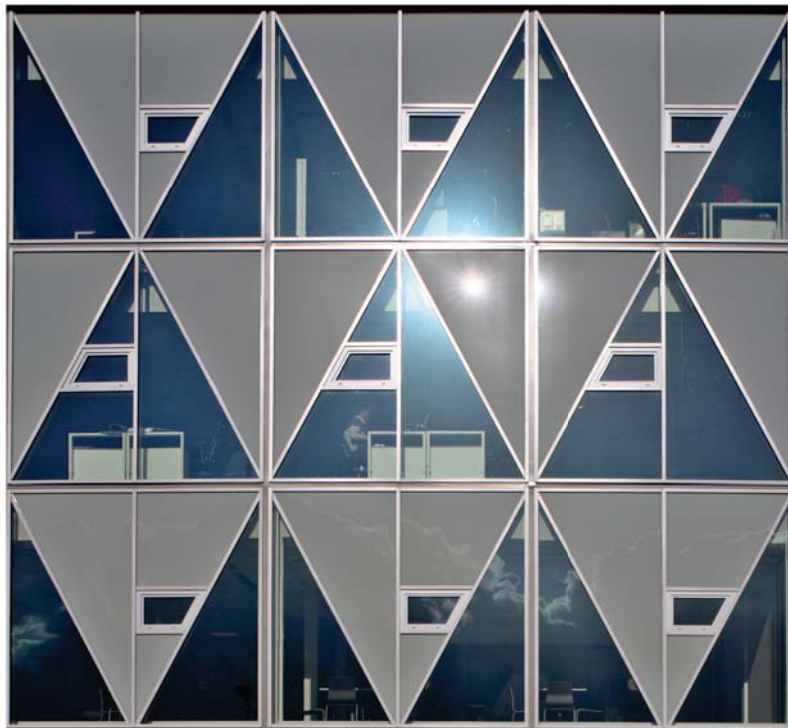


2

- 1 Drie kantoorlagen boven een houten dek
- 2 Situatie Papendorp: kantoren in het groen
- 3 Situatie 1:1500



3



4

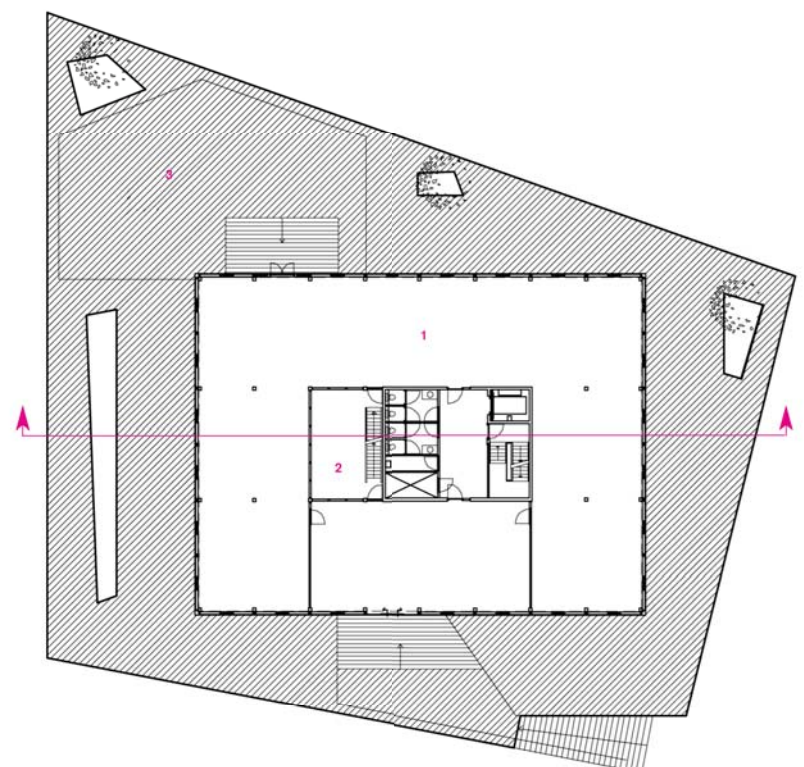
indeling in het grootste deel van de begane grond is het kantoor redelijk eenvoudig aanpasbaar voor een nieuwe gebruiker. Een vorm van duurzaamheid die vastgoedeigenaar ook wel bevalt. Door het bescheiden interieurconcept kon er wat betreft inspanning en budget meer geïnvesteerd worden in de constructie en het uiterlijk van de gevel. Dat betaalt zich nu als het ware terug in de architectonische kwaliteit van een niet-standaardkantoor.

Projectarchitect Arjen Hoogeveen
Projectteam Mark Westerhuis, Erik Grootveld en Arjen Westerhuis
Opdrachtgever Kroon Group, Zeist
Hoofdaannemer Bouwbedrijf Midreth, Mijdrecht
Adviseur constructie Van Rossum raadgevende ingenieurs, Maarssen
Adviseur installaties De Bosman bedrijven, Soest
Adviseur bouw fysica DGMR, Sittard
Adviseur bouwmanagement Kroon Group, A&O bouwteampartners
Tuinarchitect ISS landscaping, Utrecht
Binnenhuisarchitect Van Delft ingenieurs & projectmanagers, Capelle aan den IJssel
Start bouw Januari 2008
Oplevering Augustus 2008
Bruto vloeroppervlakte 2150 m²
Bruto inhoud 7900 m³
Bouwsom € 2.150.000 incl. installaties, excl. inrichting en BTW
Leveranciers:
Houten- en aluminium gevelkozijnen Timmerfabriek De Mors, Rijssen
Prefab gevelelementen Unilux, Salmatal (D)
Prefab beton constructies CD-20 bouwsystemen, Arnhem
Foto's John Lewis Marshall (1, 4, 8), Chris van den Hengel (5, 7)

- 4 De elementen meten 3,6 x 3,6 meter
- 5 Gevelopbouw in de vorm van prefab driehoeken van gelamineerd hout met daarop aluminium kozijnen en aluminium kliklijsten.
- 6 Plattegrond begane grond, doorsnede 1:500
- 1 kantoor
- 2 vide
- 3 houten dek
- 7 Aan de binnenzijde is op de driehoeken een prefab grenen beplating aangebracht. De vensters lopen door van vloer tot plafond
- 8 Onder het dek en in het talud bevindt zich een half verdiepte parkeerlaag
- 9 Verticale doorsnede dakrand 1:20
- 1 aluminium kliklijst
- 2 grenen kozijn
- 3 geëmailleerd gehard glas
- 4 isolatie
- 5 grenen paneel
- 6 prefab betonnen kolom
- 7 aluminium dakrand
- 8 aluminium paneel
- 9 prefab betonnen vloer
- 10 bitumineuze dakbedekking



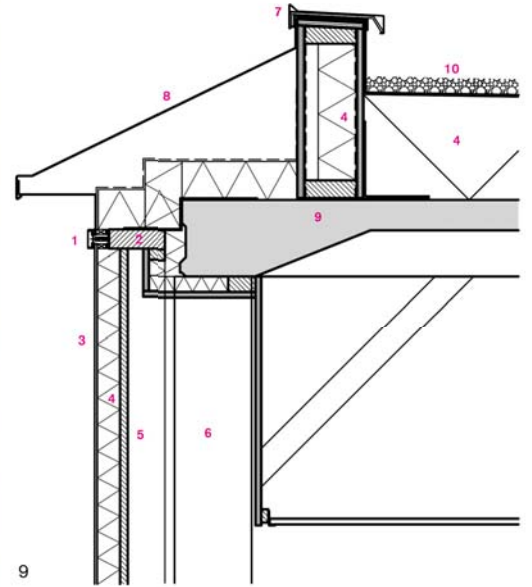
5



6



7



9



8