

HET HOUTBLAD

34

SEPTEMBER 2006



WONING AMSTELVEEN

**KLEIN UNIVERSUM**





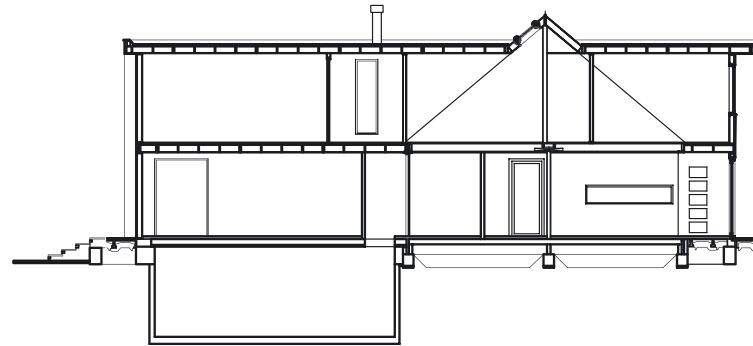
**Ontwerp je voor anderen, dan bollen alle zeilen van creativiteit. Gaat het om je eigen huis, dan is dat roeien met halfgebonden handen tussen de dwarrelwinden van andere opdrachten door. Aldus overkwam architect Arjen Hoogeveen. Niettemin kwam hij aan land met een schitterend strak *palazzo*, waarin licht en ruimte het wonen tot ultieme vrijheidsbeleving maken.**

De sterren leken niet gunstig te staan. Toen de familie de Amstelveense locatie aan de Noorddammerweg ging bekijken, zagen ze een simpel huisje - vier eenhoogsmuren + puntdak - dat volgens het beeldkwaliteitsplan behouden moest blijven en niet mocht worden uitgebreid. De lintweg ter plaatse wordt gekenmerkt door meer van dit soort vrijstaande woningen, deels met een individueel karakter, deels van catalogusgehalte. De brede polderloten langs de weg en de voortuinen geven de omgeving een landelijk accent. Vissers, die hun hengels in het water uitslaan, treffen regelmatig snoeken en karpers aan de haak.

De Hoogeveens vonden het maar een hoop geld voor een incurant huisje, tot ze ontdekten wat erachter lag. Want bij de koop behoorde ook een perceel van 3.000 m<sup>2</sup>. En dat strekte zich niet alleen achter het woninkje uit, maar stulpte ook breeduit achter de tuin van de rechterburen langs. De vorige bewoner, een rozenkweker, had hier zijn kassen staan en een grote werkschuur/garage. Hoogeveen: 'Dat gaf ons meteen een campinggevoel, we waren verkocht.'

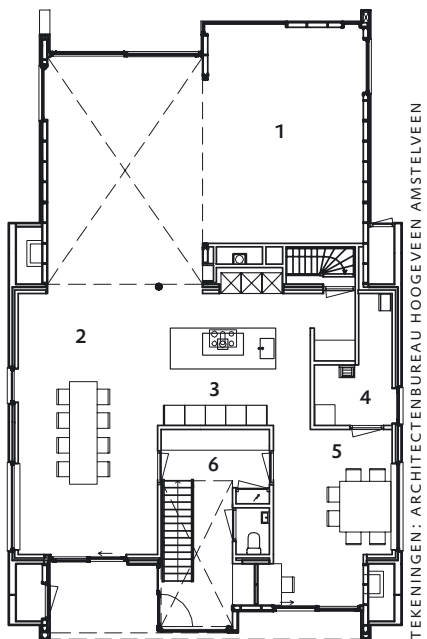
*Zicht vanaf de vide/overloop op de voortuin.*

*Langsdoorsnede.*



**Spannend avontuur** Het privénatuurgebied vormde hij om tot een parkachtig geheel met een Fransachtige arcade annex jeu de boules-baan, vijver, zwembad, wandelpaden, gras, bosschages, struiken en planten, terwijl de garage autostalling is gebleven en de werkschuur sport- en ontspanningsruimte is geworden. Bij de restricties inzake het kwekershuisje kon hij zich echter niet neerleggen. Simpel kon hij aantonen dat de omringende woningen onderling behoorlijk verschilden. De gemeente deed niet moeilijk: hij mocht zijn gang gaan volgens artikel 19 (vrijstelling van bestemmingsplan). Die ruimte heeft hij met beide handen gepakt; de grootste toevoegingen zocht hij in de hoogte en aan de achterkant. Het ontwerp was desondanks een hele klus: omdat de woning niet mocht worden gesloopt, moest hij een ingewikkeld plan van verbouwing en nieuwbouw bedenken. Monter vatte de architect de exercitie op als een spannend avontuur.

**Dubbele hoogtes** Zijn ontwerpattitude was aanvankelijk terughoudend. 'Ontwerpen voor jezelf is moeilijker. Niemand zet je onder druk, in je vrije uren moet je maar iets tot stand zien te brengen.' Het programma was op zich een A4-tje: eigen kamers voor de drie kinderen en de ouders en standaardvoorzieningen als woonkamer, keuken, badkamer, toiletten en kasten. Voor alles heeft Hoogeveen er echter naar gestreefd zoveel mogelijk (leef)ruimte te creëren, in relatie met buiten. Het ging hem niet om vijftien vertrekken en drie badkamers, maar om dubbele hoogtes, licht, lucht, uitzicht. Als extraatje voegde hij een kelder toe.



TEKENINGEN: ARCHITECTENBUREAU HOOGEVEEN AMSTELVEEN



**Enorme doos** Omdat de rozenkwekerswoning in houtskeletbouw was uitgevoerd, werd meteen het bewijs geleverd dat deze bouwwijze uitstekend demontabel en aanpasbaar is; uiteindelijk is er 20% van gehandhaafd. In Hoogeveens ontwerp zijn de zijgevels overeind gebleven; ertussen heeft hij een enorme doos geschoven, kubistisch van aard en vlijmend scherp uitgewerkt. De metselwerk zijgevels heeft hij geabstraheerd door ze donkergrijs te stuken; het restant van het puntdak is bekleed met loodkleurig zink. Geïntegreerd in de nieuwbouw zijn ook de oude beganegrond- en verdiepingsvloer, evenals de hoofddragconstructie, en daarmee tevens de verdiepingshoogte van 2,40 m. In de uitbreiding is daarentegen sprake van een dubbele hoogte (5,20 m) en van 2,60 m volgens het nieuwe Bouwbesluit. Het zitgedeelte van de nieuwe woonkamer, met tv en openhaard, reikt welbewust tot 2,40 m om de intimiteit te bevorderen. Op de overgang tussen oud en nieuw is de keuken gesitueerd, omdat hier de aansluitingen al zaten.

## IEDERE BEGRENZING IS EEN NATUURLIJK GEGEVEN, DIE NIET STOORT



**Binnenbuitenwonen** De architect heeft op geweldige wijze gespeeld met vormen, vlakken en ruimtes: harmonisch en contrasterend. De buitenkant met z'n uit- en inspringende gevels geeft daarvan al een duidelijke voorproef. Gevolg is dat je nauwelijks het gevoel hebt dat je in een huis bent, zo groot is de ruimtebeleving. Om dit verder te accentueren, heeft hij veel glas in de gevels en

*Plattegrond begane grond.*

### **Legenda.**

1. Woonkamer
2. Eetkamer
3. Keuken
4. Bijkeuken
5. Studeerkamer
6. Hal

*Het ging de architect om dubbele hoogtes, licht, lucht, uitzicht.*

doorkijkjes in het interieur toegepast, en de kleuren sober en de inrichting geserreerd gehouden. Fantastisch is het dubbelhoge woonkamerdeel met dubbelhoog glas, dat naadloos overloopt in de achtertuin. Even mooi is op de verdieping de brede en lange overloop annex vide met zicht op woonkamer en tuin. Hoe strak en gestileerd de ruimtes ook zijn, je botst nergens tegen muren op. Zelfs de badkamer heeft een daklicht. En waar de muren concreet zijn, reikt vriendelijke beslotenheid je de hand. Iedere begrenzing is een natuurlijk gegeven, die niet stoort. Door de landelijke omgeving ontbreken gordijnen, de verlichting ligt verzonken in het plafond, de verwarming onder de beganegrondvloer. Aldus eisen zo min mogelijk dingen de aandacht op, waardoor je volop binnenbuitenwoont.

**Speels element** Grijs, wit, lichtbruin en kleurloos (glas) zijn de tinten. De oude en nieuwe zijgevels zijn grijsgestuukt respectievelijk met verticale western red cedar delen bekleed. De vallende houtbreedtes, afgewerkt met Olympic stain, spiegelen de omringende bomen. De voor- en achtergevel bestaan voornamelijk uit glas en wit stucwerk, gevat in een lijst van hetzelfde cedar. Alle kozijnen en puiken zijn van aluminium. Op de begane grond ligt antracietkleurig natuursteen dat - je loopt snel vuil naar binnen - eenvoudig is schoon te houden. Eveneens witgestuukt zijn de wanden en plafonds. De stalen trap naar boven telt slechts eiken traptredes. Op de verdieping ligt eiken parket. Ook de badkamer toont vrijwel alleen het donkergrijze natuursteen. De glasrijke, witte overloop met eiken kastenwand voor de kleren van



de kinderen is een rondlopend hoogtepunt. Een speels element in de tienerkamers zijn de driehoekige kozijnen.

**Woonweelde** Om deze woonweelde te realiseren in een korte bouwtijd en tegen lage kosten, koos Hoogeveen voor prefab. Via een projectontwikkelaar in Alkmaar kwam hij terecht bij Norwin Gevelementen in Heiloo, dat een houtskeletbouwsysteem aanbiedt waarmee razendsnel te bouwen is: Multi-Element. Het gaat om sandwichpanelen, bestaande uit houten kantregels en - al naar de benodigde constructieve sterkte - regels of latten (hart op hart 600 mm), gevuld met purschuim en tweezijdig voorzien van 12,5 mm dik gipsplaat. Kenmerkend voor de wand-, vloer- en dakelementen zijn de grote sterkte en stijfheid en de hoge warmte- en geluidsisolatie. De standaardafmetingen zijn 2,4 x 8,45 m, de aanvangsdiktes

*Tussen de oude kwekerswoning is een enorme doos geschoven, kubistisch van aard en vlijmend scherp uitgewerkt.*

van 80 en 100 lopen met 25 op tot 250 mm. In de woning zijn de elementen 150 en 200 mm dik. De ramen en deuren kunnen óf in de fabriek óf op de bouwplaats worden uitgezaagd.

**Prachtige strakheid** De elementen worden met grote schroeven bevestigd op een stelregel en verder doorverankerd. Volgens Norwin-directeur Hans Kuiper zijn geen verdere constructieve voorzieningen nodig, omdat de panelen met elkaar een soort T-liggers vormen. Hij voegt er overigens aan toe dat het product verder is doorgeïnnoveerd: 'Samen met ISO-BAU uit Duitsland is Combi-Element ontwikkeld. De elementen hebben aan beide zijden 12 mm dik OSB, terwijl de vulling bestaat uit vocht- en waterdampbestendig EPS (piepschuim, red.). Binnenkort verrijzen hiermee de eerste bouwprojecten.' Hoogeveen zelf is bijzonder te spreken over het Norwin-systeem. 'Het was een hoop experimenteren, maar de grote flexibiliteit en de prachtige strakheid ervan hebben tot een zeer bevredigend resultaat geleid.' Uiteindelijk bleek het ploeterend roeien toch meer het voortspreken van een speedboot te zijn. ■

### Feiten en getallen

**Locatie:** Noorddammerweg 69A Amstelveen **Opdrachtgever:** Familie Hoogeveen **Ontwerp:** Architectenbureau Hoogeveen Amstelveen; Arjen Hoogeveen, Mark Westerhuis, Michel van Norden ([archhoog.nl](http://archhoog.nl)) **Aannemer:** Dekker Aalsmeer ([dekkerbv.nl](http://dekkerbv.nl)) **Constructeur:** Ingenieursbureau SmitWesterman Waddinxveen ([smitwesterman.nl](http://smitwesterman.nl)) **Doosconstructies:** Norwin Gevelementen Heiloo ([norwin.nl](http://norwin.nl)) **Western red cedar:** Houtwerf Zoeterwoude ([houtwerf.nl](http://houtwerf.nl)) **Bouwperiode:** Mei 2003 - januari 2004

HANS DE GROOT